

# Le processus de vieillissement chez les personnes handicapées mentales qui travaillent dans les établissements de travail adapté

Dr Gundrun SCHMITZ<sup>1</sup>

*Les établissements de travail protégé doivent à présent prévoir le vieillissement des travailleurs handicapés.*

*A Detmold, ces travailleurs sont réunis dans ce qu'on appelle une "section de sortie" où ils participent encore à des activités de production mais aussi à des activités de créativité et de loisirs.*

*Une série de tests a montré que le quotient intellectuel de ces personnes a baissé lorsqu'on compare les résultats à ceux des tests d'admission à l'atelier. Cette baisse peut-elle être imputée à la durée de séjour en atelier ?*

## 1. Introduction

DANS l'établissement où nous avons mené notre petite enquête travaillent quatre cents personnes, dont environ trois cents avec un handicap mental ou multiple. L'établissement est situé dans une région rurale et réparti en plusieurs ateliers situés dans différents villages afin d'éviter l'effet de ghetto et de faciliter l'insertion sociale des ouvriers.

Parmi les dix-huit secteurs d'activité il faut citer la plantation de pommiers, la cuisine de collectivité avec livraison de repas, une laverie industrielle, des travaux de sous-traitance (montages de tous ordres et plus ou moins compliqués) et une imprimerie.

Pour les ouvriers handicapés qui, parce que vieillissants, ne peuvent plus participer aux différentes activités citées, en raison par exemple du

bruit, ou du rythme de travail, on a créé ce qu'on a appelé un groupe de sortie. On y fait des travaux simples que l'on peut exécuter en restant assis. Mais on y propose aussi des activités créatives et musicales, ainsi qu'un entraînement aux activités cognitives à l'aide de différents moyens et méthodes (méthode Feuerstein, ordinateurs).

Comme, lors de leur entrée dans l'établissement, tous les ouvriers sont soumis à des tests psychologiques, nous disposons pour tous les ouvriers âgés de données recueillies antérieurement qu'il a été facile de comparer avec les résultats actuels.

## 2. Le processus d'enquête

Lors de l'entrée dans l'établissement on procède à une série de tests qui doivent aider à déterminer le niveau de formation et le résultat de la formation de cette population hétérogène.

<sup>1</sup> Lebenshilfe Detmold - Postfach 1465 - 30704 Detmold - Allemagne.

On se sert alors des tests suivants :

- SON Snijders - Snijders-Oomen, test non verbal de niveau d'intelligence pour entendants et pour sourds
- matrices colorées de Raven
- tests de dessin de bonhomme de Ziler
- tests de cercles pointillés TBGB (tests Bondy pour handicapés mentaux)
- BET (test d'aptitude professionnelle de Schmale et Schmidke, à savoir les tests 9.10.11.12).

Pour l'évaluation des personnes vieillissantes on a utilisé les tests SON, à savoir les sous-tests de mosaïque, mémoire, combinaison et analogie. Le test de mosaïque doit permettre de mesurer la perception et la restitution des formes. Avec le test de mémoire, il s'agit de mesurer la capacité à mémoriser des formes concrètes et des abstractions. Le test de combinaison est destiné à mesurer la compréhension des liens sociaux et le test d'analogie à mesurer les aptitudes au raisonnement logique.

### **3. La population constituant le groupe de sortie**

Dans ce groupe travaillent pour le moment (Mai 1993) dix-huit personnes. Trois ouvriers n'ont pas souhaité faire le test, un autre n'est arrivé à aucun résultat et pour une ouvrière, dont la vue a considérablement baissé, il a fallu renoncer au test. Les treize personnes restantes ont entre quarante-et-un et soixante-quatre ans (âge moyen cinquante-trois ans).

Avant de venir rejoindre le groupe de sortie, ces personnes ont travaillé dans les différents secteurs d'activité de l'établissement. Elles sont venues dans le groupe de sortie à leur demande ou sur proposition des différents responsables d'activités. On remarque que dix/treize personnes ont travaillé auparavant dans l'atelier de montage industriel où, par rapport aux autres ateliers, sont effectués des travaux nécessitant de faibles capacités cognitives. On pourrait en con-

clure, mais il faut être extrêmement prudents, que les personnes qui ont de faibles capacités intellectuelles et qui sont de ce fait moins sollicitées au travail, vieillissent plus rapidement tant sur le plan physique que sur le plan intellectuel. Mais cette enquête a été menée sur un échantillon bien trop petit pour qu'on puisse en tirer une conclusion valable. Elle ne peut servir que pour donner une description bien précise de la population vieillissante.

### **4. Étude des résultats des tests**

Pour décrire la population on a comparé les performances moyennes aux tests SON avec les résultats du test d'intelligence permettant de définir l'âge mental d'une personne. Mais on a tenu compte aussi de l'ancienneté dans l'atelier (voir tableau 1 - Population du groupe de sortie et également annexe 1).

On voit que l'âge mental (moyenne sept ans) a baissé avec le temps. L'écart entre le premier test et le test actuel est de  $r = 0,72$ . Le rapport entre la baisse de l'âge mental et l'ancienneté dans l'atelier est de  $r = 0,68$ , tandis que le rapport entre la baisse de l'âge mental et l'âge réel à l'entrée dans l'atelier est encore plus faible ( $0,35$ ) ; voir figure 1 pour illustrations de ces résultats.

De même, les résultats moyens aux divers sous-tests ont baissé entre l'admission et les tests récents (voir figure 2 à 5 pour illustration). Les colonnes indiquent les valeurs moyennes à l'entrée dans l'atelier ( $> 0$ ) et le tracé indique les derniers résultats ( $> 0$ ).

On peut voir le détail des écarts entre ces deux résultats aux différents sous-tests SON :

- Mosaïque (perception et restitution des formes) :  $r = 0,53$
- Mémoire :  $r = 0,64$
- Combinaison (compréhension des rapports sociaux) :  $r = 0,70$
- Analogie (raisonnement logique) :  $r = 0,62$

**Moyenne ( $r = 0,62$ ).**

**Tableau 1 - Population de sortie**

(Voir aussi annexe 1)

| Nombre | Age | Ancienneté | Age Mental |             | Différence |
|--------|-----|------------|------------|-------------|------------|
|        |     |            | À l'entrée | Aujourd'hui |            |
| 1      | 54  | 14         | 2,5        | 2,5         | 0,0        |
| 2      | 58  | 12         | 3,0        | 3,0         | 0,0        |
| 3      | 54  | 18         | 3,75       | 3,5         | -0,25      |
| 4      | 49  | 16         | 4,0        | 3,5         | -0,5       |
| 5      | 57  | 17         | 4,0        | 3,5         | -0,5       |
| 6      | 56  | 8          | 4,25       | 4,25        | 0,0        |
| 7      | 59  | 17         | 4,5        | 4,75        | +0,25      |
| 8      | 44  | 18         | 5,0        | 3,75        | -1,25      |
| 9      | 41  | 6          | 5,0        | 4,5         | -0,5       |
| 10     | 51  | 17         | 5,25       | 2,5         | -2,75      |
| 11     | 52  | 7          | 6,0        | 5,0         | -1,0       |
| 12     | 53  | 16         | 6,5        | 5,25        | -1,25      |
| 13     | 64  | 16         | 9,5        | 8,0         | -1,5       |

Mais il est difficile d'évaluer la pertinence de ces relations statistiques en raison de la faible dimension de l'échantillon. On ne peut en retenir que des tendances et encore faut-il les formuler avec prudence.

#### 5. Interprétation des résultats

Il semblerait que la baisse du niveau intellectuel de la population en question soit très nette. On ne trouve pratiquement aucun résultat montrant une amélioration de l'âge mental ou des résultats moyens aux tests. Il est intéressant de noter au passage que la relation entre l'âge d'entrée à l'atelier et la baisse de l'âge mental est peu significative, alors qu'il y a un lien très net entre la baisse de l'âge mental et l'ancienneté dans l'atelier.

Comme il n'existe pas de corrélation entre l'âge d'entrée dans l'atelier et le niveau de capacités cognitives à ce moment-là ( $r = 0,20$ ), on pourrait en déduire avec prudence qu'une longue période de travail en atelier ne favorise pas particulièrement le développement continu du niveau intellectuel des ouvriers.

### **Conclusion**

Avant de généraliser d'une manière ou d'une autre ces résultats, il faudrait faire des investigations similaires auprès de personnes n'ayant pas de déficience intellectuelle et qui sont dans le monde du travail et surtout auprès de personnes avec un handicap mental de meilleur niveau intellectuel qui travaillent dans des ateliers protégés.

Je souhaite que les résultats de cette petite enquête soient une incitation à mieux utiliser les aptitudes cognitives des ouvriers handicapés dans les ateliers protégés afin d'éviter une dégradation précoce et une perte de la qualité de la vie.

Il faudrait néanmoins se demander sérieusement si cela ferait faire des progrès aux personnes handicapées et surtout si celles-ci ont envie de subir une "stimulation pédagogique" toute leur vie.

*Texte traduit de l'allemand*

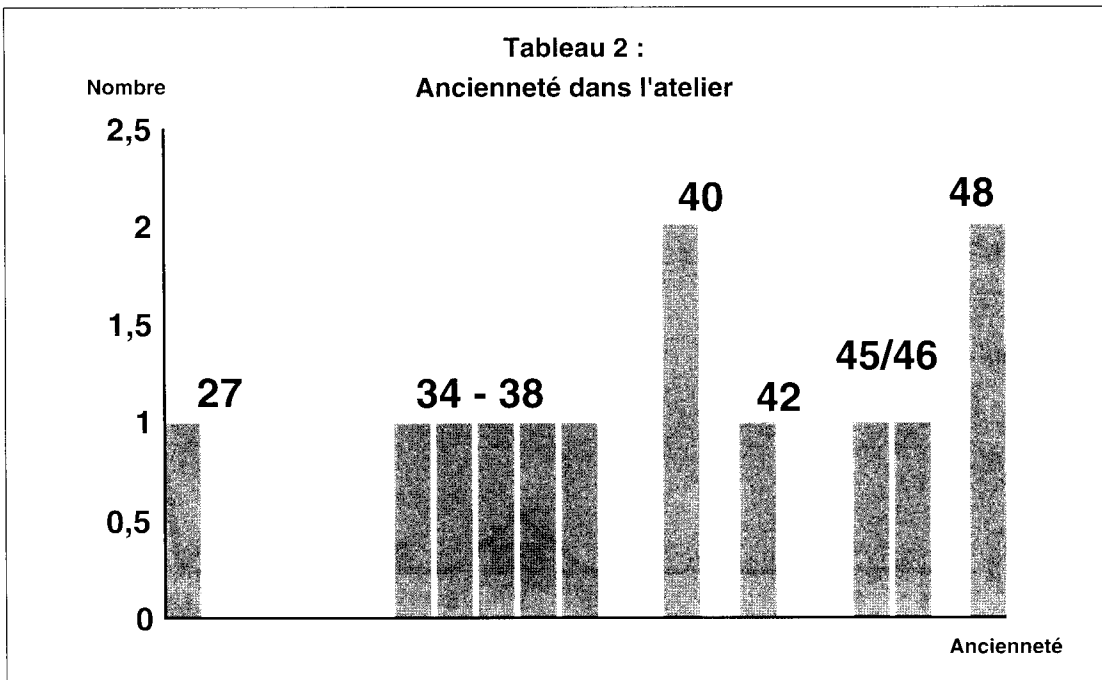
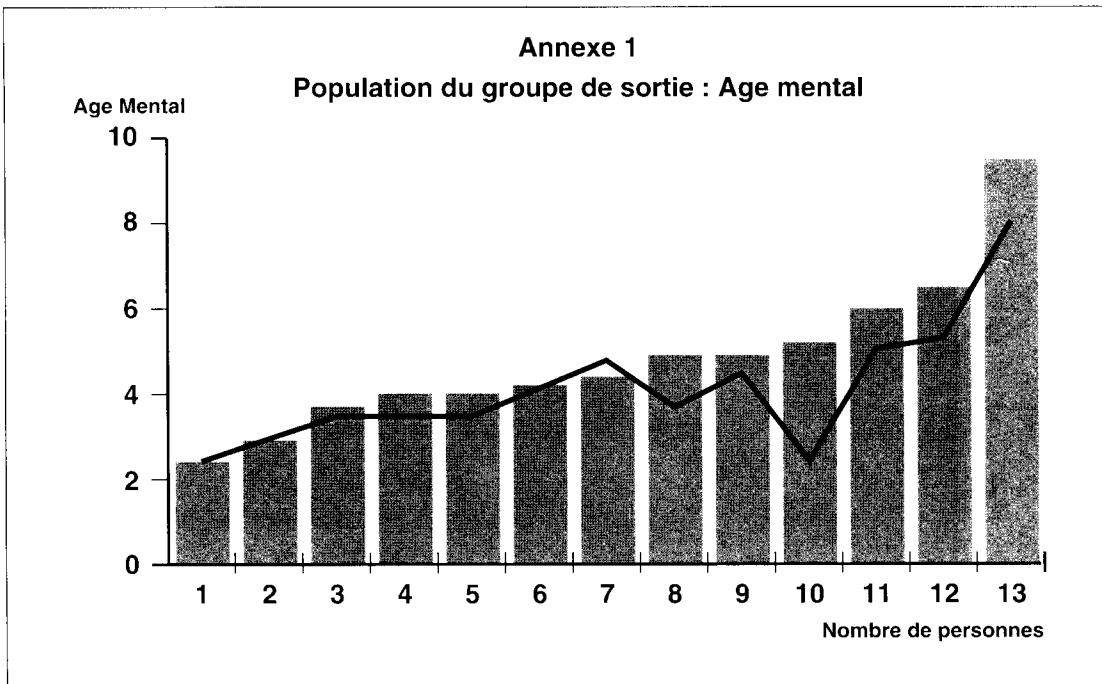


Figure 1

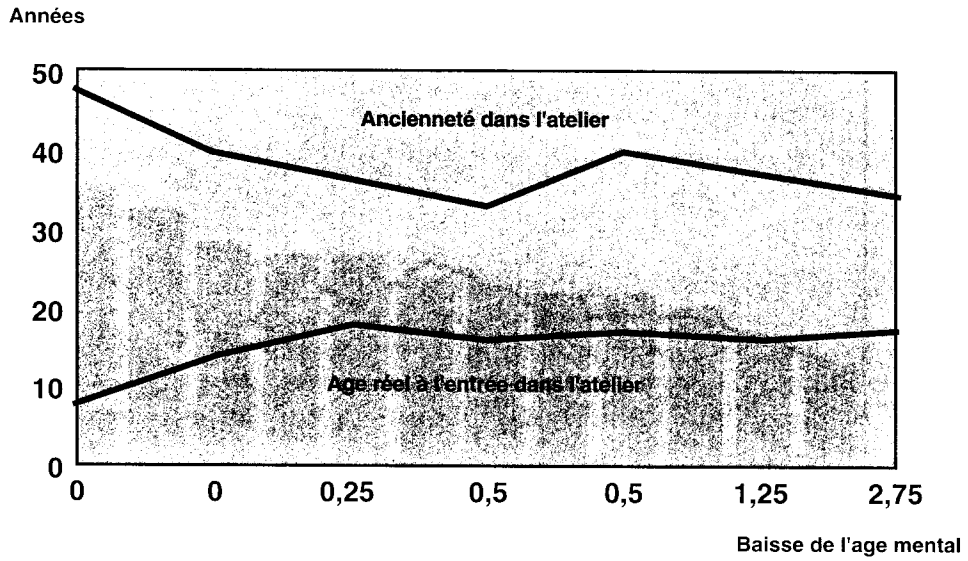
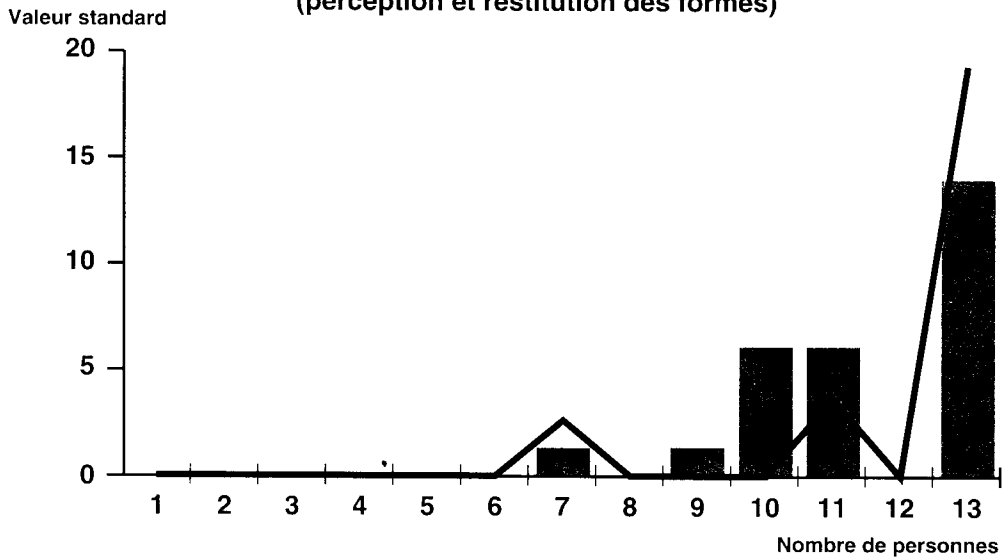


Figure 2 : Mosaïque  
(perception et restitution des formes)



LE PROCESSUS DE VIEILLISSEMENT CHEZ LES PERSONNES HANDICAPÉES MENTALES...

Figure 3 : Mémoire

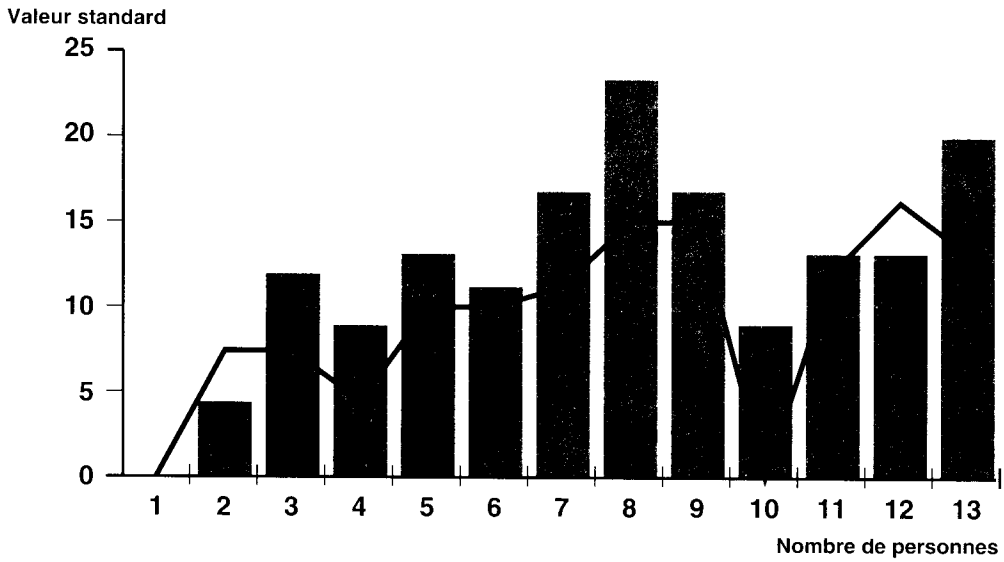


Figure 4 : Combinaison  
(compréhension des rapports sociaux)

